



สำนักงานสาธารณสุขอำเภอสุขสำราญ
SUKSAMRAN DISTRICT PUBLIC HEALTH OFFICE

คู่มือปฏิบัติงาน

การยื่นขอต่อใบอนุญาตประกอบกิจการสถานพยาบาล (คลินิกการพยาบาลและการผดุงครรภ์)

สำนักงานสาธารณสุขอำเภอสุขสำราญ

สารบัญ

	หน้า
แนวทางการตรวจเอกสารการยื่นขอต่อใบอนุญาตประกอบกิจการสถานพยาบาล (คลินิกการพยาบาลและการผดุงครรภ์)	๑
ขั้นตอนการปฏิบัติงานการรับเรื่องร้องเรียนด้านสถานพยาบาล	๗
กรอบแนวทางการตรวจสอบการปฏิบัติงานของเจ้าหน้าที่	๘
ภาคผนวก	

แนวทางการตรวจเอกสารการยื่นขอต่อใบอนุญาตประกอบกิจการสถานพยาบาล (คลินิกการพยาบาลและการผดุงครรภ์)

พระราชบัญญัติสถานพยาบาล พ.ศ. ๒๕๔๑

สถานพยาบาล หมายถึง สถานที่รวมตลอดถึงยานพาหนะซึ่งจัดไว้เพื่อการประกอบโรคศิลปะ การประกอบวิชาชีพเวชกรรม การประกอบวิชาชีพการพยาบาลและการผดุงครรภ์หรือการประกอบวิชาชีพทันตกรรม ทั้งนี้โดยกระทำให้เป็นปกติธุระไม่ว่าจะได้รับประโยชน์ตอบแทนหรือไม่ก็ตาม แต่ไม่รวมถึงสถานที่ขายยาซึ่งประกอบธุรกิจการขายยาโดยเฉพาะและได้กำหนดยกเว้นมิให้ใช้พ.ร.บ.นี้บังคับแก่สถานพยาบาลของกระทรวง ทบวง กรม องค์การปกครองส่วนท้องถิ่น สภากาชาดไทยและสถานพยาบาลอื่นซึ่งรัฐมนตรีกำหนด กำหนดให้มีคณะกรรมการสถานพยาบาลซึ่งมีทั้งกรรมการโดยตำแหน่งและกรรมการผู้ทรงคุณวุฒิซึ่งรัฐมนตรีแต่งตั้ง โดยกรรมการผู้ทรงคุณวุฒิจะประกอบด้วย

- ๑) ผู้ประกอบโรคศิลปะและผู้ประกอบวิชาชีพโดยคำแนะนำของสภาวิชาชีพ
- ๒) ผู้ทรงคุณวุฒิอื่นซึ่งต้องมีผู้ดำเนินการสถานพยาบาลอย่างน้อยหนึ่งคน

ทั้งนี้ให้ผู้อำนวยการกองการประกอบโรคศิลปะ กรมสนับสนุนบริการสุขภาพเป็นกรรมการและเลขานุการ

คณะกรรมการสถานพยาบาลมีหน้าที่ในการให้คำปรึกษา ให้ความเห็นและให้คำแนะนำแก่รัฐมนตรีหรือผู้อนุญาตในเรื่องต่างๆ เช่น การออกกฎกระทรวงหรือประกาศ, การอนุญาตให้ประกอบกิจการ การดำเนินการสถานพยาบาล การปิดสถานพยาบาลหรือการเพิกถอนใบอนุญาต, ส่งเสริมการพัฒนาคุณภาพของสถานพยาบาล รวมทั้งการพิจารณาเรื่องร้องเรียนต่างๆ ทั้งนี้อาจมีการแต่งตั้งคณะอนุกรรมการเพื่อพิจารณาและเสนอความเห็นเกี่ยวกับเรื่องที่อยู่ในขอบเขตแห่งหน้าที่ของคณะกรรมการได้ และในการปฏิบัติหน้าที่ตามพ.ร.บ.นี้ คณะกรรมการและคณะอนุกรรมการมีอำนาจออกคำสั่งเรียกบุคคลมาให้ถ้อยคำหรือให้ส่งเอกสารหรือหลักฐานที่เกี่ยวข้องมาเพื่อประกอบการพิจารณา

สถานพยาบาลมี ๒ ประเภท ดังต่อไปนี้

- ๑) สถานพยาบาลประเภทที่ไม่รับผู้ป่วยไว้ค้างคืน
- ๒) สถานพยาบาลประเภทที่รับผู้ป่วยไว้ค้างคืน

การที่บุคคลใดจะประกอบกิจการสถานพยาบาลจะต้องได้รับอนุญาตจากผู้อนุญาต โดยต้องเป็นไปตามหลักเกณฑ์ วิธีการและเงื่อนไขที่กำหนดในกฎกระทรวง รวมทั้งได้กำหนดคุณสมบัติและลักษณะต้องห้ามของผู้รับใบอนุญาตไว้ด้วย และได้กำหนดเงื่อนไขในการพิจารณาออกใบอนุญาตว่าผู้ขอรับใบอนุญาตต้องจัดให้มีกรณีดังต่อไปนี้โดยครบถ้วนถูกต้องแล้ว กล่าวคือ

- มีแผนงานการจัดตั้งสถานพยาบาลที่ได้รับอนุมัติแล้ว
- มีสถานพยาบาลตามลักษณะที่กำหนดในกฎกระทรวง
- มีเครื่องมือ เครื่องใช้ เวชภัณฑ์หรือยานพาหนะตามชนิดและจำนวนที่กำหนดใน

กฎกระทรวง

- มีผู้ประกอบวิชาชีพในสถานพยาบาลตามวิชาชีพและจำนวนที่กำหนด
- ชื่อสถานพยาบาลโดยเป็นไปตามที่กำหนดในกฎกระทรวง

ในส่วนของใบอนุญาตได้กำหนดให้ใช้ได้จนถึงวันสิ้นปีปฏิทินของปีที่สิ้นนับแต่ปีที่ออกใบอนุญาตและการขอต่ออายุใบอนุญาตและการอนุญาตให้เป็นไปตามหลักเกณฑ์ วิธีการและเงื่อนไขที่กำหนดในกฎกระทรวง หากมีการโอนใบอนุญาตให้ประกอบกิจการสถานพยาบาลให้แก่บุคคลอื่นจะต้องได้รับอนุญาตจากผู้อนุญาต และถ้าผู้รับอนุญาตตายก็สามารถแสดงความจำนงประกอบกิจการต่อจากผู้ตายต่อไป โดยสามารถประกอบกิจการต่อไปจนกว่าใบอนุญาตนั้นสิ้นอายุ

เมื่อได้รับอนุญาตให้ประกอบกิจการสถานพยาบาลแล้ว ผู้รับอนุญาตต้องจัดให้มีผู้ดำเนินการคนหนึ่งทำหน้าที่ควบคุมดูแลและรับผิดชอบในการดำเนินการสถานพยาบาลนั้น และได้กำหนดห้ามมิให้บุคคลใดดำเนินการสถานพยาบาลเว้นแต่จะได้รับใบอนุญาตจากผู้อนุญาต โดยในการพิจารณาออกใบอนุญาตจะต้องปรากฏว่าผู้ขอรับใบอนุญาตเป็นผู้ประกอบโรคศิลปะ ผู้ประกอบวิชาชีพเวชกรรม ผู้ประกอบวิชาชีพการผดุงครรภ์ ผู้ประกอบวิชาชีพการพยาบาลและการผดุงครรภ์หรือผู้ประกอบวิชาชีพทันตกรรม และต้องไม่เป็นผู้ดำเนินการอยู่ก่อนแล้วสองแห่งรวมทั้งต้องสามารถควบคุมดูแลกิจการสถานพยาบาลได้โดยใกล้ชิด

หากผู้ดำเนินการพ้นจากหน้าที่หรือไม่สามารถปฏิบัติหน้าที่ได้เกินเจ็ดวัน ผู้รับอนุญาตอาจมอบหมายให้บุคคลซึ่งมีคุณสมบัติตามที่กำหนดดำเนินการแทนได้แต่ไม่เกินเก้าสิบวัน โดยต้องแจ้งให้ผู้รับอนุญาตทราบด้วย

ใบอนุญาตให้ดำเนินการสถานพยาบาลให้ใช้ได้จนถึงวันสิ้นปีปฏิทินของปีที่สองนับแต่ปีที่ออกใบอนุญาต ทั้งนี้เป็นไปตามหลักเกณฑ์ วิธีการและเงื่อนไขที่กำหนดในกฎกระทรวง ในกรณีที่ผู้อนุญาตไม่ออกใบอนุญาตหรือไม่อนุญาตให้ต่ออายุใบอนุญาตก็สามารถอุทธรณ์ต่อรัฐมนตรีได้

ผู้รับอนุญาตต้องแสดงใบอนุญาตไว้ในที่เปิดเผยและเห็นได้ง่าย ณ สถานพยาบาลนั้นและต้องแสดงรายละเอียดดังต่อไปนี้ด้วย

๑. ชื่อสถานพยาบาล

๒. รายการเกี่ยวกับผู้ประกอบวิชาชีพเวชกรรม การพยาบาล การผดุงครรภ์ ทันตกรรม เภสัชกรรม หรือผู้ประกอบโรคศิลปะซึ่งประกอบวิชาชีพในสถานพยาบาลนั้น

๓. อัตราค่ารักษาพยาบาล ค่าบริการและสิทธิของผู้ป่วย ซึ่งผู้รับอนุญาตจะเรียกเก็บหรือยินยอมให้มีการเรียกเก็บค่ารักษาพยาบาลหรือค่าบริการเกินอัตราที่ได้แสดงไว้มิได้และต้องให้บริการแก่ผู้ป่วยตามสิทธิที่ได้แสดงไว้

เพื่อให้การเป็นไปตามพ.ร.บ. นี้จึงกำหนดให้ผู้ดำเนินการมีหน้าที่และความรับผิดชอบต่างๆ ได้แก่

- ควบคุมดูแลมิให้ผู้ประกอบวิชาชีพในสถานพยาบาลประกอบวิชาชีพผิดไปจากสาขาที่ได้แจ้งไว้ใน การขอรับใบอนุญาตหรือมิให้บุคคลอื่นซึ่งมิใช่ผู้ประกอบวิชาชีพทำการประกอบวิชาชีพในสถานพยาบาล

- ควบคุมดูแลให้ผู้ประกอบวิชาชีพในสถานพยาบาลปฏิบัติหน้าที่ให้เป็นไปตามกฎหมาย

- ควบคุมดูแลมิให้มีการรับผู้ป่วยไว้ค้างคืนเกินจำนวนเตียงตามที่กำหนด เว้นแต่กรณีฉุกเฉิน และกำหนดให้ผู้รับอนุญาตและผู้ดำเนินการมีหน้าที่และความรับผิดชอบร่วมกัน ดังนี้

- จัดให้มีผู้ประกอบวิชาชีพในสถานพยาบาลตามวิชาชีพและจำนวนที่กำหนดตลอดเวลาทำการ

- จัดให้มีเครื่องมือ เครื่องใช้ ยาและเวชภัณฑ์ที่จำเป็นประจำสถานพยาบาล

- จัดให้มีและรายงานหลักฐานเกี่ยวกับผู้ประกอบวิชาชีพในสถานพยาบาลและผู้ป่วยตามหลักเกณฑ์ วิธีการและเงื่อนไขที่กำหนดในกฎกระทรวง

ผู้รับอนุญาตและผู้ดำเนินการของสถานพยาบาลต้องควบคุมและดูแลให้มีการช่วยเหลือเยียวยาแก่ผู้ป่วยซึ่งอยู่ในสภาพอันตรายและจำเป็นต้องได้รับการรักษาพยาบาลโดยฉุกเฉินเพื่อให้ผู้ป่วยพ้นจากอันตราย และหากมีความจำเป็นต้องส่งผู้ป่วยไปรักษาพยาบาลที่สถานพยาบาลอื่นก็ต้องจัดให้มีการส่งต่อไปยังสถานพยาบาลอื่นตามความเหมาะสมและกำหนดห้ามมิให้มีการโฆษณาหรือประกาศด้วยประการใดๆ เพื่อชักชวนให้มีผู้มาขอรับบริการจากสถานพยาบาลของตน โดยใช้ข้อความเท็จหรือเกินความจริงหรือน่าจะเกิดความเข้าใจผิดในสาระสำคัญเกี่ยวกับสถานพยาบาลนั้น หากมีการฝ่าฝืนผู้อนุญาตมีอำนาจสั่งเป็นหนังสือให้ระงับการกระทำดังกล่าวได้

ในพ.ร.บ.นี้ได้กำหนดกรณีต่างๆ ที่จะต้องมีการขออนุญาตจากผู้อนุญาตหรือต้องแจ้งให้ผู้อนุญาตทราบแล้วแต่กรณี เช่น การเปลี่ยนแปลงการประกอบกิจการสถานพยาบาล , การย้ายสถานพยาบาล , การเปลี่ยนตัวผู้ประกอบวิชาชีพในสถานพยาบาล, การเปลี่ยนชื่อสถานพยาบาลและการเลิกกิจการสถานพยาบาล

เพื่อควบคุมให้การประกอบกิจการสถานพยาบาลเป็นไปโดยถูกต้องตามกฎหมายและมีความเรียบร้อย จึงกำหนดให้ผู้อนุญาตจัดให้พนักงานเจ้าหน้าที่ตรวจสอบลักษณะของสถานพยาบาลและการประกอบกิจการของสถานพยาบาลให้เป็นไปตามพระราชบัญญัตินี้โดยสม่ำเสมอ หากพบข้อบกพร่องผู้อนุญาตมีอำนาจออกคำสั่งให้ผู้รับอนุญาตแก้ไขปรับปรุงได้

เมื่อปรากฏว่าผู้รับอนุญาตหรือผู้ดำเนินการปฏิบัติไม่ถูกต้องตามพระราชบัญญัตินี้ พนักงานเจ้าหน้าที่มีอำนาจสั่งให้ผู้รับอนุญาตหรือผู้ดำเนินการแล้วแต่กรณีระงับหรือปฏิบัติให้ถูกต้องภายในเวลาอันสมควร หากผู้รับอนุญาตหรือผู้ดำเนินการไม่ปฏิบัติตามคำสั่งดังกล่าวของเจ้าพนักงานหรือกระทำการจนเป็นเหตุให้เกิดอันตราย ความเสียหายหรือความเดือดร้อนอย่างร้ายแรงแก่ผู้ที่อยู่ในสถานพยาบาลหรือผู้ที่อยู่ใกล้เคียงกับสถานพยาบาล ผู้อนุญาตมีอำนาจออกคำสั่งปิดสถานพยาบาลเป็นการชั่วคราวจนกว่าจะได้ดำเนินการให้ถูกต้องภายในระยะเวลาที่กำหนดและหากดำเนินการให้ถูกต้องแล้วให้ผู้อนุญาตสั่งเพิกถอนคำสั่งปิดสถานพยาบาล

หลักเกณฑ์

๑) มาตรา ๒๘ ใบอนุญาตให้ดำเนินการสถานพยาบาลให้ใช้ได้จนถึงวันสิ้นปีปฏิทินของปีที่สอง นับแต่ปีที่ออกใบอนุญาต การขอต่ออายุใบอนุญาต ให้ยื่นคำขอก่อนใบอนุญาตสิ้นอายุ วันที่ ๓๑ ธันวาคมนับแต่ปีที่ออกใบอนุญาต

เมื่อได้ยื่นคำขอแล้วให้ผู้ยื่นดำเนินการสถานพยาบาลต่อไปได้จนกว่าผู้อนุญาตจะสั่งไม่อนุญาตให้ต่ออายุ

การขอต่ออายุใบอนุญาตและการอนุญาต ให้เป็นไปตามหลักเกณฑ์ วิธีการและเงื่อนไขที่กำหนดในกฎกระทรวง

๒) ผู้ที่จะยื่นต่อใบอนุญาตสถานพยาบาล ต้องผ่านการประเมินตรวจมาตรฐานคลินิกการพยาบาลและการผดุงครรภ์

วิธีการ

- ๑) ผู้ดำเนินการสถานพยาบาลยื่นคำขอการขอต่ออายุใบอนุญาตผู้ดำเนินการสถานพยาบาล
ต้องยื่นก่อนใบอนุญาตให้ผู้ดำเนินการสถานพยาบาล หหมดอายุก่อนสิ้นปีที่ ๒ นับแต่ปีที่ออกใบอนุญาต
- ๒) การยื่นต่อใบอนุญาตผู้ดำเนินการสถานพยาบาลให้ยื่นก่อนใบอนุญาตสิ้นอายุไม่น้อยกว่า ๓ เดือน
เริ่มตั้งแต่วันที่ ๑ เดือนตุลาคม จนถึง ๓๑ ธันวาคม
- ๓) ต้องมีใบรับรองแพทย์ระบุสุขภาพแข็งแรงและไม่เป็นโรคต้องห้าม
- ๔) พนักงานเจ้าหน้าที่กลุ่มงานคุ้มครองผู้บริโภคและเภสัชสาธารณสุข
ตรวจสอบขอต่ออายุใบอนุญาตการผู้ดำเนินการสถานพยาบาล
- ๕) ผู้อนุญาตพิจารณาการต่อใบอนุญาตผู้ดำเนินการสถานพยาบาล /
ลงบันทึกการต่อใบอนุญาตผู้ดำเนินการสถานพยาบาล ในใบอนุญาตและสมุดทะเบียนสถานพยาบาล

เงื่อนไข

๑. การนี้ระยะเวลา ๒๑วันทำการ นับจากวันที่หน่วยงานประทับตราลงรับเอกสาร
โดยเอกสารหลักฐานต้อง ครบถ้วน ถูกต้อง หากมีการแก้ไขเอกสาร ต้องนับวันหลังจาก
หน่วยงานได้รับเอกสารครบถ้วนแล้ว ทั้งนี้ ยกเว้นกรณีที่เกิดภาวะวิกฤตหรือเหตุการณ์ฉุกเฉินต่างๆ
ไม่ว่าจะเกิดจากภัยธรรมชาติ อุบัติเหตุ หรือการมุ่งร้าย ต่อองค์กร เช่น อุทกภัย อัคคีภัยการก่อการ
ประท้วง การก่อการจลาจล การก่อวินาศกรรม ไฟฟ้า COMPUTER ระบบเครือข่ายขัดข้อง เป็นต้น
๒. กรณีที่คำขอหรือเอกสารหลักฐานไม่ครบถ้วน และหรือมีความบกพร่องไม่สมบูรณ์เป็นต้น
เหตุให้ไม่สามารถพิจารณาได้ เจ้าหน้าที่จะจัดทำบันทึกความบกพร่องของรายการเอกสาร
หรือหลักฐานที่ต้องยื่นเพิ่มเติม โดยผู้รับบริการจะต้องดำเนินการแก้ไข หรือยื่นเอกสารเพิ่มเติม
ภายในระยะเวลาที่กำหนดในบันทึก มิฉะนั้นจะถือว่าผู้รับบริการละทิ้งคำขอ
๓. กรณีมอบอำนาจให้บุคคลอื่นมาดำเนินการหรือรับเอกสารแทน ต้องทำเป็นหนังสือมอบอำนาจ
พร้อมแนบสำเนาบัตรประจำตัวประชาชนของผู้มอบอำนาจและผู้รับมอบอำนาจ และต้องมีข้อความ
ว่าในใบมอบอำนาจว่าผู้รับมอบอำนาจสามารถลงนามแทนผู้มอบอำนาจในบันทึกให้แก้ไขของหน่วย
งานได้ (บันทึกสองฝ่าย)

ตรวจสอบเอกสาร ซึ่งจะต้องประกอบด้วย

- ๑.๑ แบบคำขอการต่อใบอนุญาตการดำเนินการสถานพยาบาลประเภทที่ไม่รับผู้ป่วยไว้ค้างคืน
(แบบ สพ.๒๐)
- ๑.๒ ใบอนุญาตให้ดำเนินการสถานพยาบาล (สพ.๑๑)
- ๑.๓ รูปถ่าย ขนาด ๒.๕ x ๓ ซม. จำนวน ๓ รูป ถ่ายไว้ไม่เกินหนึ่งปี (กรณีออกใบอนุญาตใหม่)
- ๑.๔ สมุดทะเบียนสถานพยาบาล
- ๑.๕ ใบรับรองแพทย์ ซึ่งแสดงว่ามีสุขภาพแข็งแรง สามารถควบคุมดูแลกิจการสถานพยาบาลได้โดยใกล้ชิด
จะต้องรับรองสำเนาถูกต้องในเอกสารทุกฉบับที่เป็นฉบับสำเนา

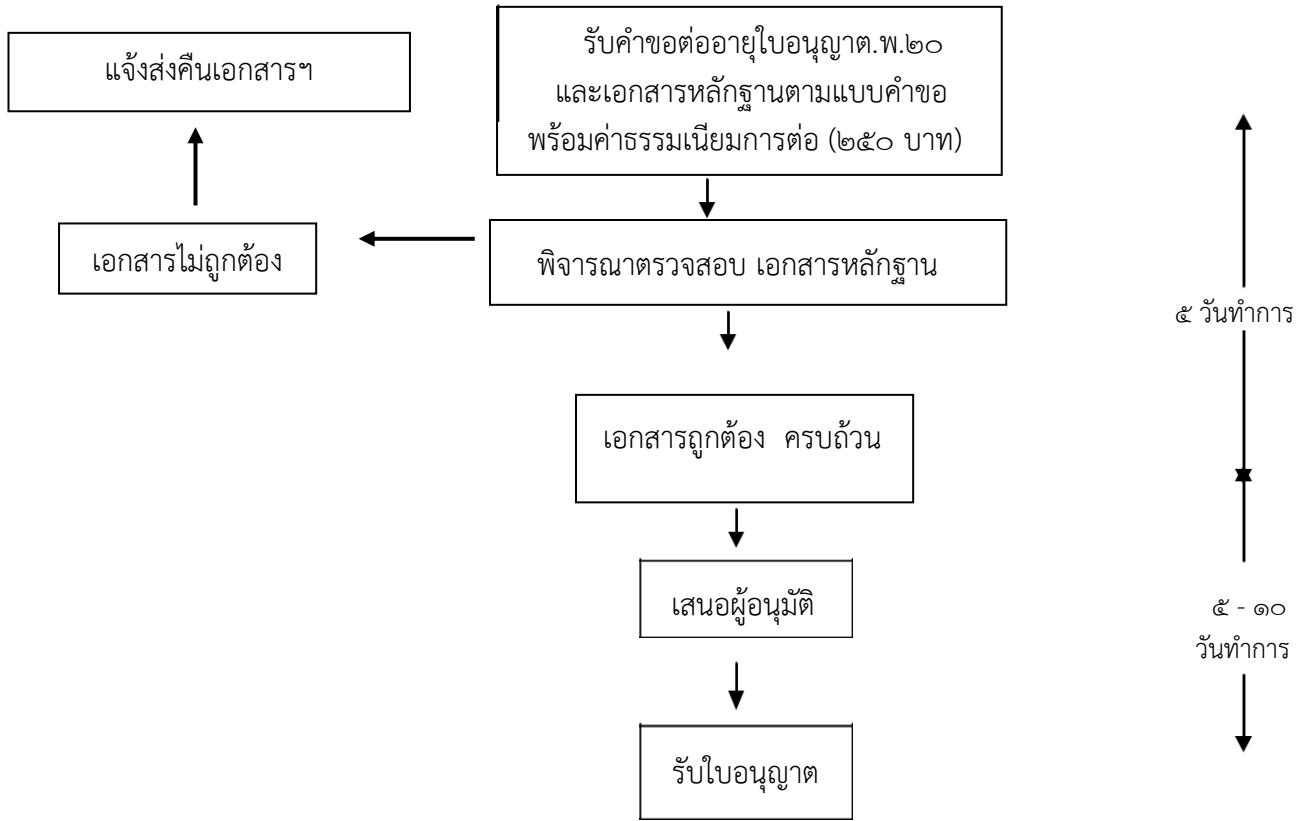
ขั้นตอน ระยะเวลา และส่วนงานที่รับผิดชอบ

ที่	ประเภทขั้นตอน	รายละเอียดของขั้นตอนการบริการ	ระยะเวลาให้บริการ	ส่วนงาน / หน่วยงานที่รับผิดชอบ	หมายเหตุ
๑)	การตรวจสอบเอกสาร	ตรวจสอบการยื่นคำขอต่ออายุใบอนุญาตดำเนินสถานพยาบาล (คลินิกการพยาบาลและการผดุงครรภ์) และส่งเอกสาร เพื่อพิจารณาอนุญาต	๕ วันทำการ	สำนักงานสาธารณสุขอำเภอสุขสำราญ	-
๒)	การพิจารณา	พนักงานเจ้าหน้าที่ตรวจสอบคำขอต่ออายุใบอนุญาต	๑๕ วันทำการ	สำนักงานสาธารณสุขจังหวัดระนอง	-
๓)	การลงนาม/คณะกรรมการการมีมติ	เสนอผู้อนุญาตลงนามในใบอนุญาต	๕ วันทำการ	สำนักงานสาธารณสุขจังหวัดระนอง	-
๔)	-	ทำหนังสือแจ้งผลการพิจารณาไปยังผู้ยื่นขอใบอนุญาต	๕ วันทำการ	สำนักงานสาธารณสุขอำเภอสุขสำราญ	-

ระยะเวลาดำเนินการรวม ๓๐ วันทำการ

แผนภูมิแสดงขั้นตอน

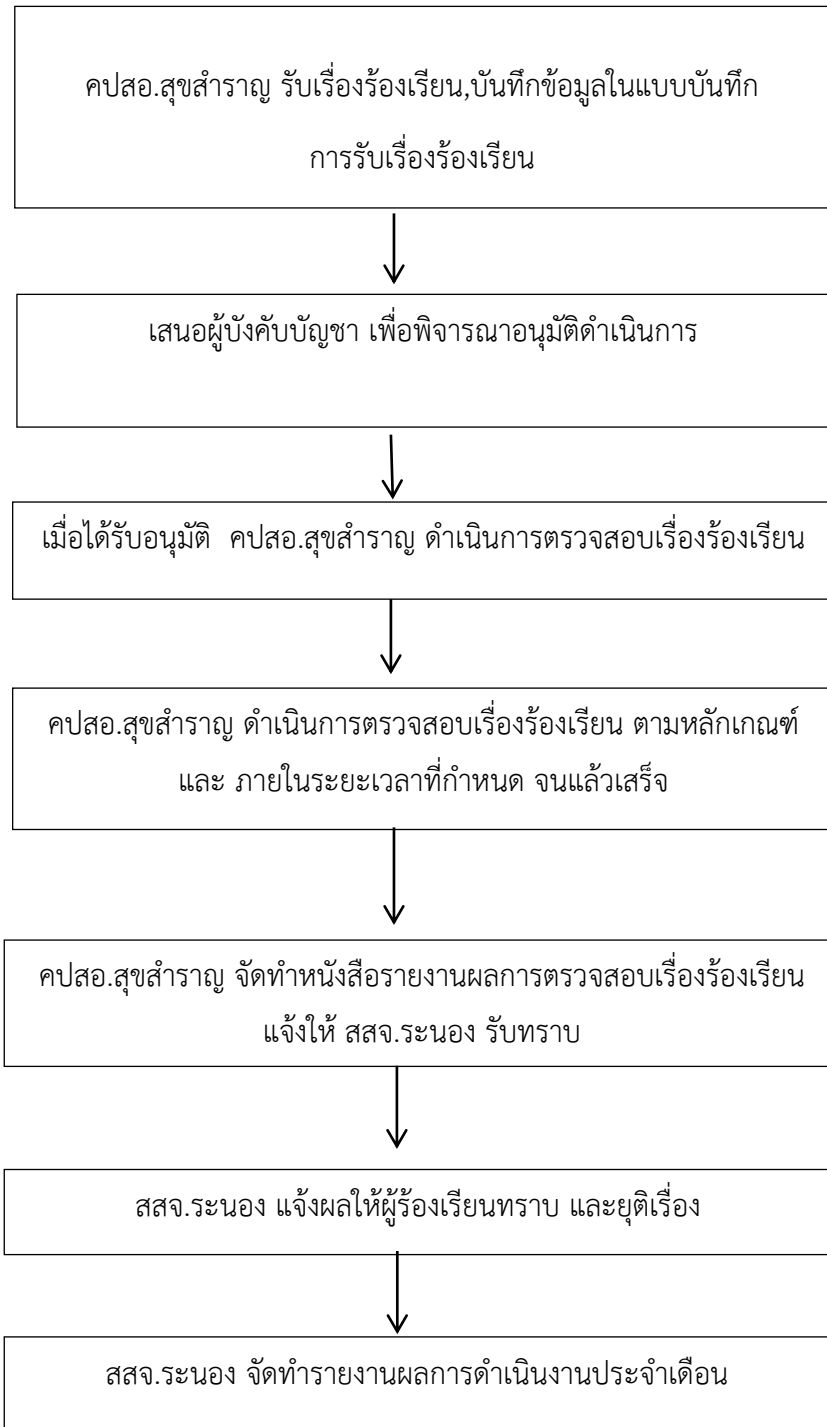
การต่ออายุใบอนุญาตดำเนินการสถานพยาบาล (สถานพยาบาล/คลินิก)



รวมระยะเวลาดำเนินการ ๑๐ -๑๕ วัน

ขั้นตอนการปฏิบัติงานการรับเรื่องร้องเรียนด้านสถานพยาบาล

คปสอ.สุขสำราญ จังหวัดระนอง



กรอบแนวทางการตรวจสอบการปฏิบัติงานของเจ้าหน้าที่

๑. วิธีการตรวจสอบ

- ๑.๑ วิธีการสังเกต
- ๑.๒ ตรวจสอบเอกสาร

๒. ขั้นตอนการตรวจสอบ

๒.๑ วิธีการสังเกต

๒.๑.๑ สังเกตการปฏิบัติงานของเจ้าหน้าที่ในแต่ละวันว่าปฏิบัติงานตามมาตรฐานการปฏิบัติหรือไม่

๒.๑.๒ สังเกตการส่งงานของเจ้าหน้าที่ที่ได้รับมอบหมายให้ปฏิบัติงานตามคำสั่งของแต่ละคนงานแล้วเสร็จตามเวลาที่กำหนดทันเวลา รวดเร็ว หรือล่าช้ากว่าที่กำหนดหรือไม่

๒.๑.๓ สังเกตการจัดเก็บเอกสารในการปฏิบัติงานของเจ้าหน้าที่ว่ามีระบบในการจัดเก็บเอกสารที่มีประสิทธิภาพและสามารถตรวจสอบได้เมื่อมีการตรวจสอบจากหน่วยงานภายในและภายนอก

๒.๒ ตรวจสอบเอกสาร

๒.๒.๑ ตรวจสอบเอกสารการยื่นขอต่อใบอนุญาตประกอบกิจการสถานพยาบาล เพื่อตรวจสอบการปฏิบัติงานของเจ้าหน้าที่ว่าปฏิบัติงานมีความถูกต้อง ตามระเบียบต่างๆที่เกี่ยวข้อง ถ้าไม่ถูกต้องต้องดำเนินการแก้ไขให้ถูกต้องทันเวลาก่อนพิจารณาสั่งการ

๒.๒.๒ ตรวจสอบเอกสารที่พบว่ามีความผิดพลาดบ่อยเพื่อนำมาสู่การปรับปรุงแก้ไข

๒.๒.๓ ตรวจสอบเอกสารการลงปฏิบัติงานตรวจมาตรฐานสถานพยาบาล (คลินิกการพยาบาลและการผดุงครรภ์)

๒.๒.๔ ตรวจสอบรายงานผลการตรวจมาตรฐานสถานพยาบาล (คลินิกการพยาบาลและการผดุงครรภ์)

๓. มีการกำหนดกลไกการกำกับติดตามอย่างต่อเนื่อง

๓.๑ มีการกำหนดแนวปฏิบัติการตรวจสอบสถานพยาบาลและแนวทางการตรวจเอกสารการยื่นขอต่อใบอนุญาตประกอบกิจการสถานพยาบาล

๓.๒ มีการกำหนดการประชุมเจ้าหน้าที่เพื่อติดตามงาน รับทราบผลกระทบหรือปัญหาในการปฏิบัติงานเพื่อนำมาปรับปรุงแก้ไข ตลอดจนการแลกเปลี่ยนเรียนรู้ของผู้ปฏิบัติงาน

๓.๓ มีการกำหนดกรอบเวลาให้ผู้ปฏิบัติงานรายงานผลปฏิบัติงานทุกไตรมาสและประจำปี

ภาคผนวก

คณะผู้จัดทำ

- | | |
|---------------------------------|-------------------------------|
| ๑. นางสาวนัศรียา สือมะ | นักวิชาการสาธารณสุขชำนาญการ |
| ๒. นางสาวนากานต์ หาญวงษ์ | นักวิชาการสาธารณสุขปฏิบัติการ |
| ๓. นางสาวซาร่า ซื่อตรง | นักวิชาการสาธารณสุขปฏิบัติการ |
| ๔. นางสาวปรียาภรณ์ แก้วสังข์ไชย | นักวิชาการสาธารณสุข |
| ที่ปรึกษา : นางอารีย์ ศรีรักษา | สาธารณสุขอำเภอสุขสำราญ |